

## LISEZ ATTENTIVEMENT TOUTES LES EXPLICATIONS QUI SONT DANS LE ROAD-BOOK

Les distances sont prises avec l'application gratuite GPStrip!

**Attention, conformément aux règles de la navigation, à partir de cette année, sauf contre-indication, on ne croise plus sur le « Rallye des Belles de Mai » (voir explications pages suivantes). Les explications en vert ne concernent que les experts.**

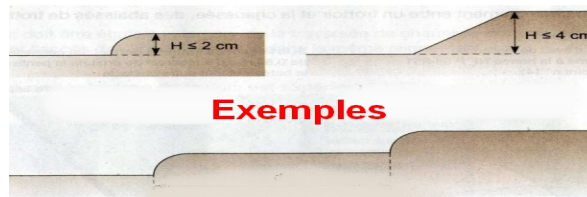
- En fléché métré, l'itinéraire à suivre prend en compte l'écart kilométrique d'une case à l'autre et exclut toute situation (même similaire) trouvée en dehors de cette distance.

- Par convention, le métrage est pointé au 1<sup>er</sup> point d'intersection du pictogramme.

- En non métré, toutes les routes et carrefours sont décrits (décomposés) sauf indications complémentaires.

- Sauf indication contraire, les voies interdites ou inaccessibles, privées, chemins non goudronnés, parkings privés indiqués, entrées de cours évidentes, cul-de-sac ne sont pas représentés. si une route n'est pas identifiable visuellement comme cul de sac (panneau spécifique, arrivée dans maison, fin de route en terre, etc) elle est alors comptée comme route normale.

- Les trottoirs bateaux (abaissement localisé de trottoir), marquent une voie qui, cette année, compte en voie de circulation, vous pouvez donc y aller si elle n'est visiblement pas en cul de sac.



Les caniveaux légers comptent aussi.

- Les pictogrammes utilisés sont une indication de direction, ils ne représentent pas forcément la courbe exacte des routes.

- Si vous êtes perdu, reprenez le dernier point sûr ou rendez-vous au prochain village indiqué sur le road-book. Sur les secteurs difficiles, il y a des portes de sorties, si vous y perdez trop de temps, zapper.

N'hésitez pas à demander des renseignements aux gens que vous croisez.

**ROULEZ RAISONNABLEMENT, LA SURVIE DE CE GENRE DE RALLYE EST EN JEU. Il faut compter max 10h, repas du midi compris pour tout faire. Vous pouvez bien sûr revenir + tôt, à vous de gérer. Si vous êtes en retard sautez des étapes, mais respectez les limitations!**

Si vous êtes sûr d'être sur la bonne route et que vous voyez des pinces ou des panneaux avec chiffres, lettres (toujours sur la droite de la route), validez votre passage en les relevant ou en poinçonnant cette même feuille à l'endroit prévu.

- Dans certaines cases, il y a DES TEMPS DE PASSAGE EN BLEU (EX:1H), c'est le temps de roulage approximatif prévu jusqu'à cette case, pour vous aider à gérer votre parcours et éviter de rouler trop vite. Tenez-en compte !

- Toute réponse barrée, hachurée, gribouillée, sera comptée fautive (pour éviter la triche lors de regroupement).

- Vous arrivez toujours de la boule et vous vous dirigez toujours vers la flèche



Différence entre boule-flèche fermé et coupé, lorsqu'il est fermé, il faut parcourir la totalité du trait noir continu entre la boule et la flèche en effectuant la plus courte distance. Lorsqu'il est coupé, on sort directement par la flèche.

Certaines cases ou indications sont en miroir par rapport à la réalité (à lire par transparence depuis le verso ou avec un miroir), un indice vous permet de vous en apercevoir, si vous êtes vigilant...



Par exemple, dans ce cas, si la croix est à droite en situation réelle, vous devez aller à gauche. Ce n'est pas toujours aussi facile !

Attention, en non métré, fléché allemand et autres amusements de ce genre, certaines situations comme un carrefour en patte d'oie se compliquent et se décomposent...

La règle du "on ne croise pas" enlève des possibilités! Exemple, pour faire le tour dans le sens des aiguilles d'une montre et repartir par la voie de gauche, vous aurez:

**G/ D/ D/ d**

Au point jaune on ne peut pas croiser, donc pas d'indication, vous n'avez qu'une solution.



À aucun moment nous ne vous ferons entrer dans un parking signalé.

Si on vous demande de valider des points ou flèches sur une carte, sauf consignes contraires, il n'est pas interdit de passer plusieurs fois dessus. Les flèches avec un angle ou pas, doivent être validées intégralement en un seul passage.

## Légende des symboles du roadbook



cette croix, dans la case « picto », correspond à l'emplacement de l'indication qui est dans la case commentaire

Vous pouvez trouver ces 2 panneaux dans le roadbook, par défaut le « croisé » est interdit dans tout le roadbook mais pour une courte période le panneau en vert vous l'autorise, jusqu'au retour du panneau rouge

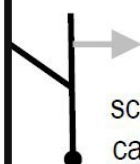


SRP : Suivre Route Principale

† Croix, vierge, symbole religieux

† Case fléché allemand (ni boule ni flèche) pour expert uniquement

Boule-flèche sans voie de sortie



**Expert uniquement** la voie de sortie fléchée est absente du schéma ; seuls apparaissent la boule (point d'origine) et les voies à négliger, tel que sur le schéma à gauche (en noir). C'est en confrontant ce schéma « tronqué » avec la réalité du carrefour que vous devrez retrouver voie et direction manquantes (en gris).

**LURE**

**G**

Placé sous une indication (panneau entrée de village ou photo par exemple) : prendre la 1<sup>ère</sup> route à gauche après cette indication. Si placé au-dessus, 1<sup>ère</sup> route à gauche avant cette indication. S'il est écrit 2G, par exemple, c'est 2<sup>ème</sup> à gauche.

Au plus court : Par les routes, sans faire de 1/2 tour ni manœuvre, ni marche arrière

**RAZ** Remise A Zéro (trip, appli, compteur)



:Transformateur

D,G,  
etc :

Dans certaines cases, vous trouverez D,d,G, g, TD ou td. Majuscule on fait, minuscule on ne fait pas

«G» veut dire: tourner à gauche

«g» veut dire: ne pas tourner à gauche.

Même principe pour droite «d» et tout droit «td». Les « / » séparent les changements de direction. (D/g/TD par exemple) Si « x 2 »= successivement



Silhouette (vue de dos)

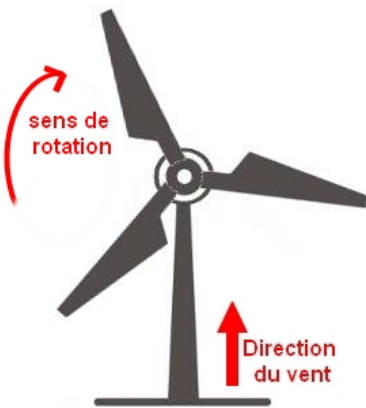


chemin



cimetière

**L'éolienne pour expert seulement:**



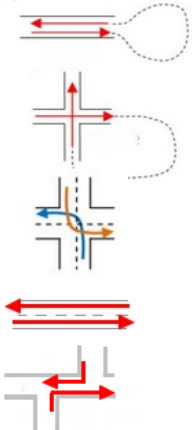
**Donc dans cet exemple**



**L'éolienne de face**



ça croise, interdit

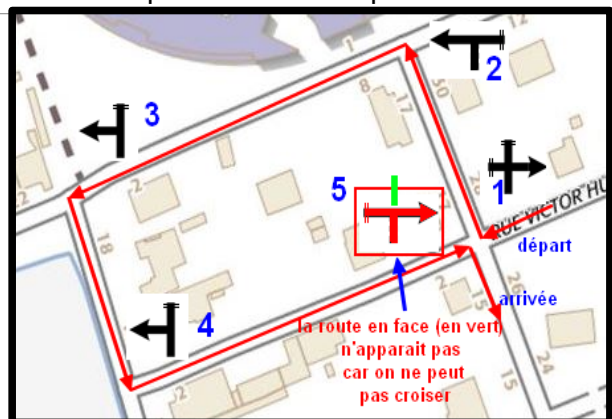


ça croise pas, ok



seul interdit:  
on ne peut pas sortir par où on est rentré

Attention, quand vous arrivez sur une situation où vous rencontrez une route susceptible d'être croisée, celle-ci n'apparaît pas sur le pictogramme puisque vous n'avez pas le droit de la prendre



principe de l'heure qui donne une direction:

-l'aiguille des heures vous dit d'où vous venez (équivalente au trait juste au-dessus de la boule dans un pictogramme)

-l'aiguille des minutes vous dit où vous allez (équivalente à la flèche dans ce même pictogramme)

-même principe avec l'heure écrite



= 15:00 =



**Attention, cette année pour les amateurs et les experts, un mot mystère (un nom très connu dans le domaine automobile), est à retrouver pour un bonus de 9 points. Quand vous verrez ces lettres dans un triangle jaune, si vous estimez être sur la bonne route, notez les quelque part.**

**Attention, il y a des fausses !**

**A la fin de la journée, avant de rendre la 2<sup>ème</sup> feuille de pointage à l'arrivée, si vous avez les bonnes lettres, en les remettant dans l'ordre, vous écrivez le mot dans la case prévue. Indice, il y a entre 3 et 6 lettres  
exemple de panneau:**



**Soyez prudents et respectez les autres usagers de la route! Lors des épreuves, pensez à vous garer correctement pour les préparer et à mettre vos feux de détresse**

numéros SOS : -Christian : 06 17 53 09 59 -Franck : 06 73 27 53 30 - Enzo: 06 59 44 51 42