

LISEZ ATTENTIVEMENT TOUTES LES EXPLICATIONS QUI SONT DANS LE ROAD-BOOK

! Les cases grisées sous les kms sont les indications de distances prises avec l'application rallye Tripmeter !

- En fléché métré, l'itinéraire à suivre prend en compte l'écart kilométrique d'une case à l'autre et exclut toute situation (même similaire) trouvée en dehors de cette distance.
- Par convention, le métrage est pointé au 1^{er} point d'intersection du pictogramme.
- En non métré, toutes les routes et carrefours sont décrits (décomposés) sauf indications complémentaires.

- Sauf indication contraire, les voies interdites ou inaccessibles, privées, chemins non goudronnés, parkings privés, entrées de cours évidentes, cul-de-sac ne sont pas représentés. SI UNE ROUTE N'EST PAS IDENTIFIABLE VISUELLEMENT COMME CUL DE SAC (panneau spécifique, arrivée dans maison, fin de route en terre, etc) elle est alors comptée comme route normale même si vous savez que c'est un cul-de-sac 100m plus loin, ceci afin de ne pas favoriser les « locaux ».

- Les trottoirs bateaux (abaissement localisé de trottoir), marquent une voie qui ne compte pas en voie de circulation, vous ne pouvez donc pas y aller, mais il est possible que vous ayez une entrée normale et que vous sortiez par un de ces trottoirs. Par contre les caniveaux légers comptent.



- Les pictogrammes utilisés sont une indication de direction, ils ne représentent pas forcément la courbe exacte des routes.

- Si vous êtes perdu, reprenez le dernier point sûr ou rendez-vous au prochain village indiqué sur le road-book. Sur les secteurs difficiles, il y a des portes de sorties, si vous y perdez trop de temps, zapper. N'hésitez pas à demander des renseignements aux gens que vous croisez. **ROULEZ RAISONNABLEMENT, LA SURVIE DE CE GENRE DE RALLYE EST EN JEU. Il faut compter 10h, repas du midi compris pour tout faire. Vous pouvez bien sûr revenir + tôt, à vous de gérer. Si vous êtes en retard sautez des étapes, mais respectez les limitations!**


Si vous êtes sûr d'être sur la bonne route et que vous voyez des pinces ou des panneaux avec chiffres, lettres (toujours sur la droite de la route), validez votre passage en les relevant ou en poinçonnant cette même feuille à l'endroit prévu.

- Dans certaines cases, il y a DES TEMPS DE PASSAGE EN BLEU (EX:1H), c'est le temps de roulage approximatif prévu jusqu'à cette case, pour vous aider à gérer votre parcours et éviter de rouler trop vite. Tenez-en compte !

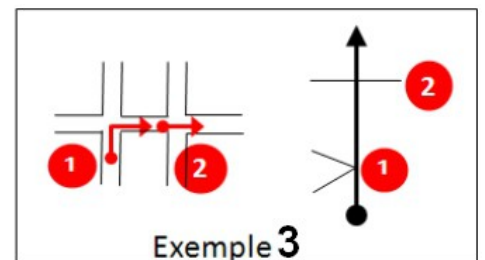
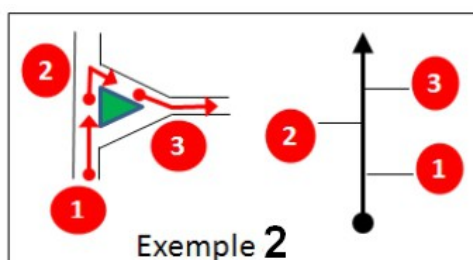
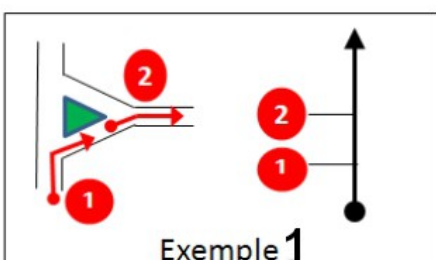
- Toute réponse barrée, hachurée, gribouillée, sera comptée fautive (pour éviter la triche lors de regroupement).

- Vous arrivez toujours de la boule et vous vous dirigez toujours vers la flèche

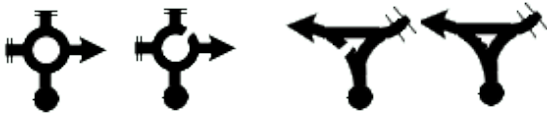


Boule-flèche sans voie de sortie : Dans ce cas, ne sont représentés sur le pictogramme, que la boule (d'où vous venez) et les voies à ne pas prendre. La bonne direction est celle qui n'est pas représentée par rapport à la situation où vous vous trouvez. Par exemple dans un carrefour en T, si vous avez  vous devez aller à gauche.

Expert :Équivalence fléché Allemand. Représenté en case, le fléché Allemand n'a ni flèche ni boule.

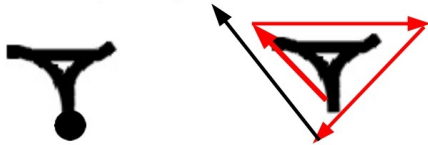


Dans un rond point, pas d'entrée puisqu'on a pas le choix, et un laissé gauche pour sortir...

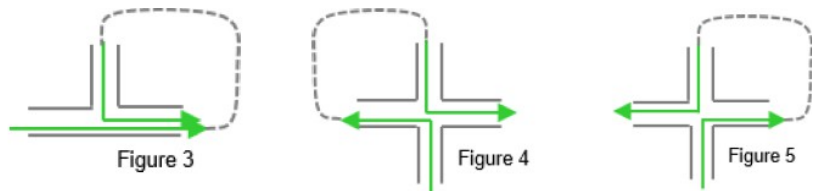
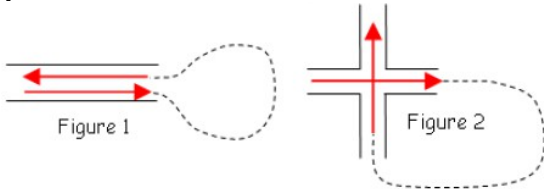


Différence entre boule-flèche fermé et coupé, lorsqu'il est fermé, il faut parcourir la totalité du trait noir continu entre la boule et la flèche en effectuant la plus courte distance. Lorsqu'il est coupé, on ne passe pas.

Attention, en non métré, fléché allemand et autres amusements de ce genre, certaines situations comme un carrefour en patte d'oie se compliquent et se décomposent... exemple pour ce carrefour : **d/D/g/D/d** vous fait faire le tour dans le sens des aiguilles d'une montre et repartir par la voie qui va à gauche...



Si précisé sans croiser :



1 et 2 sont interdits. On peut repasser plusieurs fois dans le même sens sur la même portion de route (3) ou revenir au même carrefour sans réellement croiser (4 et 5).

Certaines cases sont en miroir (à lire par transparence depuis le verso ou avec un miroir), un indice vous permet de vous en apercevoir, si vous êtes vigilant...



Par exemple, dans ce cas, si la croix est à droite en situation réelle vous devez aller à gauche. Ce n'est pas pas toujours aussi facile !

Expert :Lorsqu'il est précisé « fléché exclusif » : Seules les situations correspondantes à celles qui sont représentées sont à prendre en compte, sinon, SRP

Soyez prudents et respectez les autres usagers de la route! Lors des épreuves, pensez à vous garer correctement pour les préparer et à mettre vos feux de détresse...

numéros SOS : -Christian : 06 17 53 09 59

-Franck : 06 73 27 53 30

- Enzo: 06 01 36

34 52